

FRANÇAIS



1. SÉCURITÉS D'UTILISATION DE LA MOTOBINEUSE	6
2. IDENTIFICATION DES PIÈCES CONSTITUTIVES	7
3. CONTRÔLE AVANT L'UTILISATION	8
4. MISE EN MARCHÉ	11
5. ARRÊT DU MOTEUR	13
6. INSTRUCTIONS D'UTILISATION	14
7. ENTRETIEN.....	16
8. TRANSPORT/REMISAGE	22
9. DÉPISTAGE DES PANNES	23
10. CARACTÉRISTIQUES	24

Nous vous remercions d'avoir porté votre choix sur une motobineuse Honda.

Ce manuel couvre les opérations d'utilisation et d'entretien de la motobineuse F405. Toutes les informations de cette publication sont basées sur les dernières données concernant le produit, disponibles au moment de l'approbation de mise sous presse. La Honda Motor Co., Ltd. se réserve le droit d'effectuer des modifications à tout moment sans préavis et sans aucune obligation de sa part.

Aucune partie de cette publication ne peut être reproduite sans une autorisation écrite.

Ce manuel doit être considéré comme un élément permanent de la machine et l'accompagner en cas de revente.

Attacher une attention particulière aux indications précédées des mentions suivantes :

▲ ATTENTION Signale un risque important de blessure, voire de mort, s'il n'est pas tenu compte des instructions.

PRÉCAUTION : Signale une possibilité de blessures corporelles ou de détérioration de l'équipement si les instructions ne sont pas suivies.

NOTE : Fournit des informations utiles.

En cas de problème, ou pour toute question concernant la motobineuse veuillez vous adresser à un concessionnaire agréé Honda.

Nos appareils sont conformes aux règlements du Ministère du Travail.

▲ ATTENTION La manipulation de cet appareil exige une attention particulière pour garantir la sécurité de l'opérateur et des autres personnes. Lire ce manuel de façon à bien tout comprendre avant de mettre la motobineuse en service ; faute de quoi, on risquerait des blessures ou une détérioration du matériel.

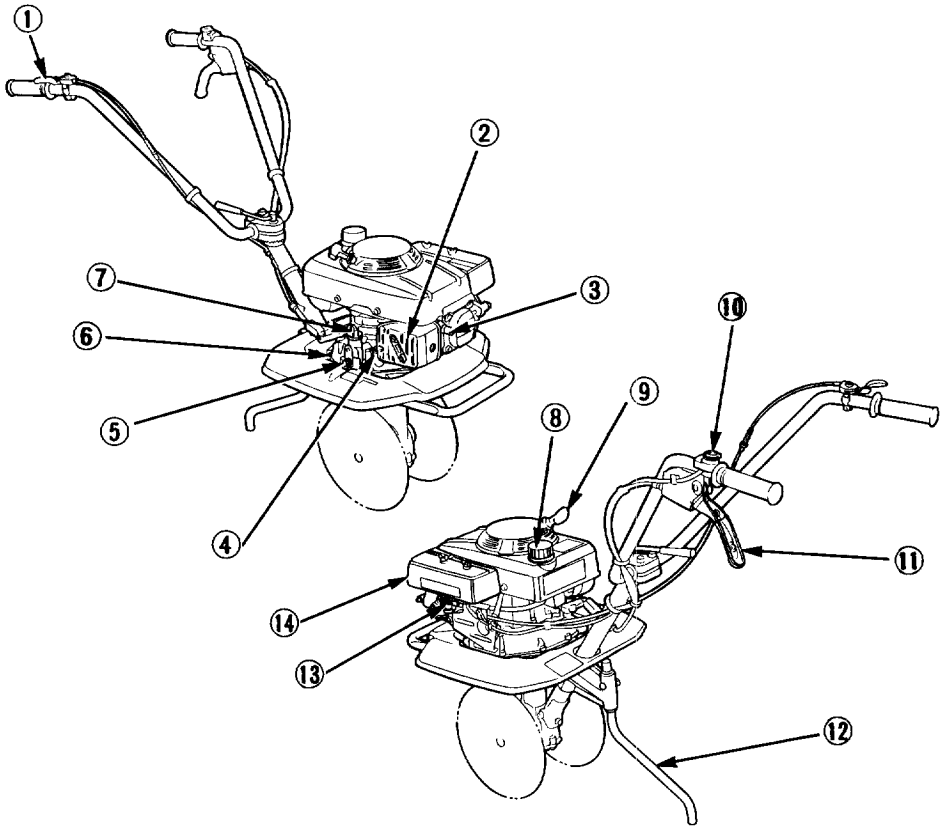
1. SÉCURITÉS D'UTILISATION DE LA MOTOBINEUSE

▲ ATTENTION

Pour assurer une utilisation en toute sécurité :

- Les motobineuse Honda sont conçues pour assurer un service sûr et fiable si elles sont utilisées selon les instructions. Lire et comprendre ce mode d'emploi avant d'utiliser la motobineuse, faute de quoi il y a risque de blessures personnelles ou d'endommagement de l'équipement.
- Avant l'utilisation, vérifier la zone dans laquelle la motobineuse va être utilisée. Retirer les débris et autres obstacles pouvant heurter l'appareil ou être projetés, car ils peuvent provoquer des blessures ou endommager la motobineuse.
- Vérifier la motobineuse avant de l'utiliser. Réparer tout dommage et corriger tout mauvais fonctionnement avant son utilisation. S'assurer que toutes les fixations sont correctement fixées. Si l'on heurte un obstacle pendant l'utilisation de la motobineuse, arrêter immédiatement le moteur et vérifier s'il y a des dommages. Un équipement endommagé peut augmenter la possibilité de blessure pendant le fonctionnement.
- Ne jamais utiliser la motobineuse sans le couvercle de lanceur. Ce couvercle protège l'utilisateur contre une possibilité de blessure par contact avec des pièces rotatives.
- Utiliser la motobineuse de jour ou avec une bonne lumière artificielle.
- Les enfants et les animaux domestiques doivent rester à distance de la zone de travail pour éviter toute blessure provoquée par un contact avec la motobineuse ou ses accessoires.
- Bien savoir comment arrêter rapidement la motobineuse et comprendre le fonctionnement de toutes les commandes. Ne jamais laisser quelqu'un utiliser la motobineuse sans instruction correcte.
- Si des gens ou des animaux apparaissent soudainement devant la motobineuse relâcher immédiatement le levier d'embrayage pour arrêter la motobineuse pour éviter tout risque de blessure par les accessoires rotatifs.
- Toujours arrêter le moteur avant le nettoyage des outils ou lorsque l'on effectue des réglages. Ne jamais toucher les accessoires lorsque le moteur est en train de tourner : il y a risque de sérieuses blessures.
- L'essence est extrêmement inflammable et peut exploser dans certaines conditions.
- Refaire le plein dans un endroit bien ventilé avec le moteur arrêté. Ne pas fumer ni permettre de flammes ou d'étincelles dans la zone où l'on fait le plein ou là où l'essence est stockée.
- Ne pas trop remplir le réservoir d'essence. Après avoir fait le plein, s'assurer que le bouchon du réservoir est bien fermé à fond.
- Faire attention à ne pas renverser d'essence en faisant le plein. La vapeur d'essence ou l'essence renversée peut prendre feu. Si de l'essence est renversée, l'essuyer avant de mettre le moteur en marche.
- Ne jamais faire tourner le moteur dans un endroit fermé ou restreint. Les gaz d'échappement contiennent du monoxyde de carbone toxique et une exposition à ce gaz peut entraîner une perte de connaissance et être mortelle.

2. IDENTIFICATION DES PIÈCES CONSTITUTIVES



- (1) LEVIER DE COMMANDE DES GAZ
- (2) SILENCIEUX
- (3) BOUGIE D'ALLUMAGE
- (4) BOUCHON DE REMPLISSAGE D'HUILE DE BOITE DE VITESSES
- (5) VIS DE VIDANGE DE L'HUILE MOTEUR
- (6) VIS DE CONTRÔLE DE NIVEAU D'HUILE DE LA TRANSMISSION
- (7) BOUCHON DE REMPLISSAGE DE L'HUILE MOTEUR

- (8) BOUCHON DU RESERVOIR DE CARBURANT
- (9) LANCEUR A RETOUR AUTOMATIQUE
- (10) INTERRUPTEUR MARCHÉ/ARRÊT DU MOTEUR
- (11) POIGNEE D'EMBRAYAGE
- (12) EPERON DE FREINAGE
- (13) ROBINET DE CARBURANT
- (14) FILTRE A AIR

3. CONTRÔLE AVANT L'UTILISATION

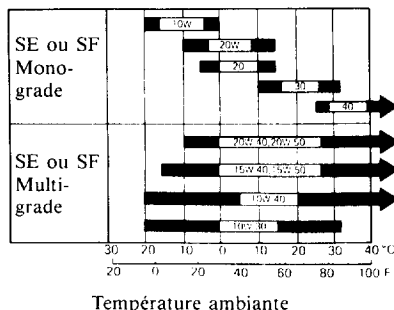
1. NIVEAU DE L'HUILE MOTEUR

PRÉCAUTION :

- L'huile moteur est un facteur majeur pour le rendement du moteur et sa durée de service. Les huiles végétales ou non-détergentes ne sont pas recommandées.
- S'assurer de vérifier la motobineuse sur une surface horizontale, le moteur étant arrêté.

Utiliser l'huile 4 temps Honda ou une huile de qualité supérieure, détergente équivalente.

Choisir la viscosité appropriée à la température moyenne de votre région.

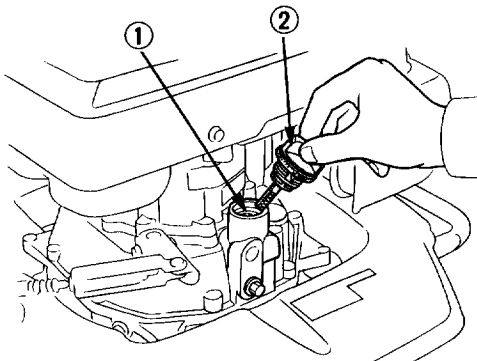


1. Retirer le capuchon de remplissage d'huile et vérifier le niveau de l'huile.
2. Si le niveau est bas, faire le plein jusqu'au haut de la tubulure de remplissage d'huile avec l'huile recommandée.

CONTENANCE EN HUILE : 0,6 l

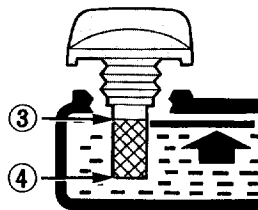
PRÉCAUTION : Faire tourner le moteur avec une quantité d'huile insuffisante risque de sérieusement endommager le moteur.

- (1) ORIFICE DE REMPLISSAGE D'HUILE
- (2) CAPUCHON DE REMPLISSAGE D'HUILE
- (3) NIVEAU SUPERIEUR
- (4) NIVEAU INFÉRIEUR



NOTE :

ne pas visser le bouchon de remplissage pour effectuer la vérification de niveau d'huile.

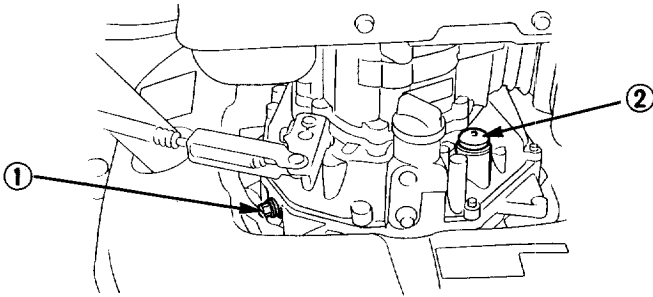


2. HUILE DE BOITE DE VITESSES

Placer la machine sur une surface horizontale et retirer le capuchon de remplissage d'huile. L'huile doit affleurer le rebord inférieur de l'orifice de contrôle. Ajouter de l'huile moteur de qualité supérieure si nécessaire.

CONTENANCE D'HUILE : 1,45 ℓ

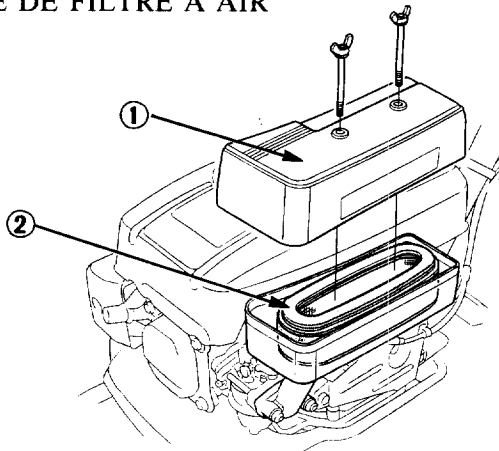
- (1) VIS DE CONTROLE DE NIVEAU D'HUILE
- (2) CAPUCHON DE REMPLISSAGE D'HUILE



3. FILTRE A AIR

Contrôler et nettoyer les éléments s'ils sont sales.
Retirer les écrous papillons et le couvercle de filtre à air pour contrôler les éléments.
Pour nettoyer, voir page 18.

- (1) COUVERCLE DE FILTRE A AIR
- (2) ÉLÉMENTS



4. ESSENCE

Retirer le bouchon de remplissage d'essence, et vérifier le niveau de carburant.
Carburant recommandé : ordinaire ou super, de préférence sans plomb.

CONTENANCE DU RÉSERVOIR D'ESSENCE : 1,0 l

Ne jamais utiliser de mélange huile essence ou d'essence polluée. Ne pas laisser pénétrer saleté, poussière ou eau dans le réservoir.

PRÉCAUTION : Les substituts d'essence ne sont pas recommandés ; ils peuvent être nuisibles aux composants du circuit d'essence.

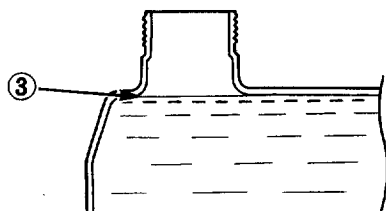
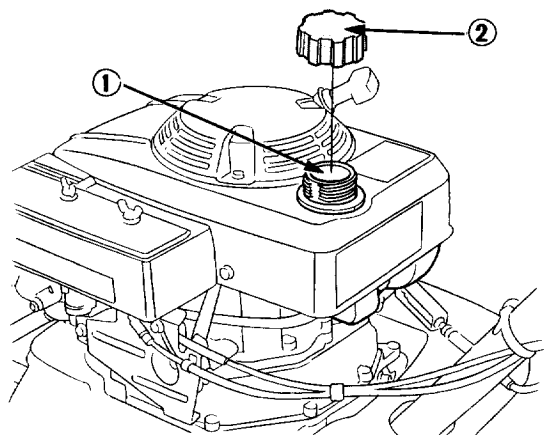
ATTENTION

- L'essence est une substance extrêmement inflammable et peut exploser dans certaines conditions. Faire le plein dans un endroit bien aéré et avec le moteur arrêté.
- Ne pas fumer ou autoriser de flammes ou d'étincelles à proximité du moteur en faisant le plein ou près de l'endroit de stockage de l'essence.
- Ne pas trop remplir le réservoir et s'assurer que le bouchon est bien refermé après le remplissage.
- Veiller à ne pas renverser d'essence en faisant le plein. Les vapeurs d'essence ou l'essence répandue risquent de s'enflammer. Si de l'essence est répandue, s'assurer qu'elle a séché avant de mettre le moteur en marche.

(1) ORIFICE DE REMPLISSAGE D'ESSENCE

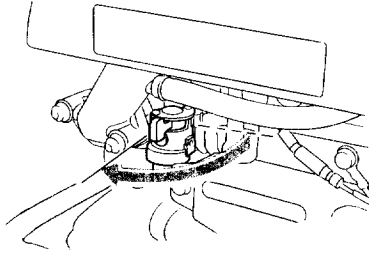
(2) BOUCHON DE RÉSERVOIR D'ESSENCE

(3) NIVEAU SUPÉRIEUR

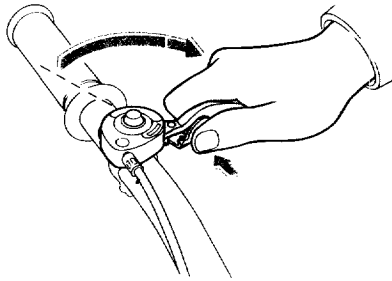


PRÉCAUTION : S'assurer que l'embrayage est relâché.

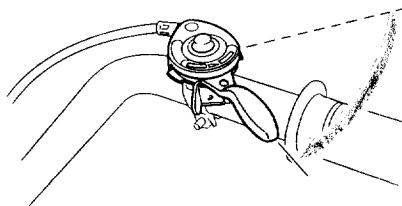
1. Placer le robinet d'essence sur "ON".



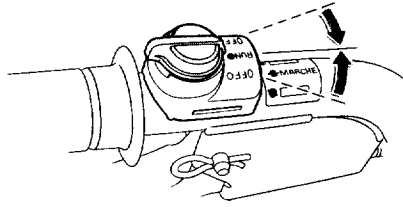
2. Déplacer la manette des gaz sur la position START en serrant le levier d'arrêt contre la manette des gaz.



NOTE : Si le moteur est suffisamment chaud, placer le levier des gaz à la position centrale, entre les marques ralenti et rapide.

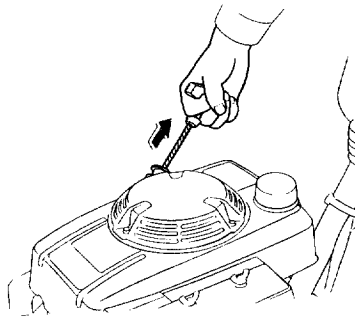


3. Placer l'interrupteur du moteur sur "MARCHE".

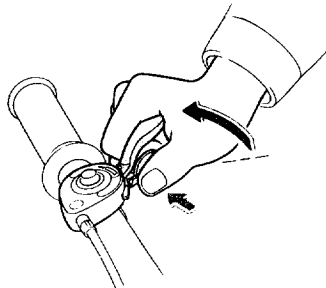


4. Tirer légèrement le lanceur jusqu'à sentir une résistance, puis le tirer d'un coup sec.

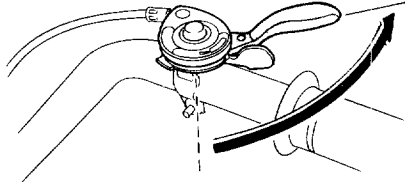
PRÉCAUTION : Ne pas laisser la poignée de lanceur revenir brutalement contre le moteur. La ramener doucement pour éviter d'endommager le mécanisme.



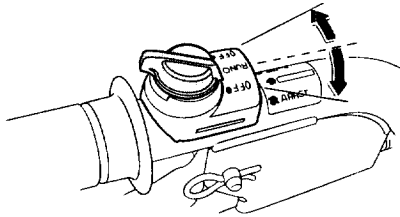
5. Ramener la manette des gaz à la position de fonctionnement normale lorsque le moteur est chaud.



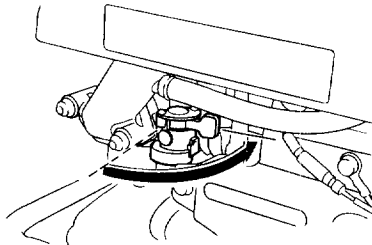
1. Déplacer la manette de commande des gaz complètement vers la droite.



2. Placer l'interrupteur du moteur sur "ARRÊT" (OFF).



3. Placer le robinet d'essence sur "ARRÊT" (OFF).



6. INSTRUCTIONS D'UTILISATION

Réglage de la position du guidon

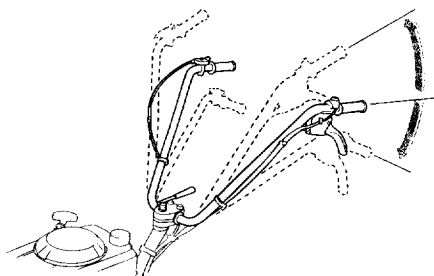
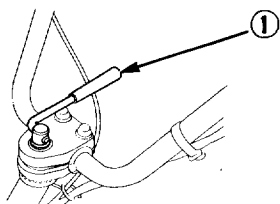
Les réglages de la hauteur et de déport du guidon peuvent être effectués en même temps en desserrant le levier de réglage de guidon de 3 à 4 tours.

Ajustement de hauteur de guidon :

Desserrer le levier de réglage de guidon et ajuster à la hauteur désirée, puis resserrer le levier de réglage.

La hauteur de guidon peut être ajustée librement, sans position crantée.

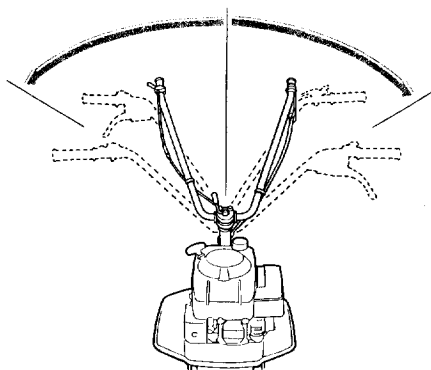
(1) LEVIER DE REGLAGE DE GUIDON



Ajustement du déport de guidon :

Desserrer le levier de réglage de guidon, ajuster à l'angle désiré, puis resserrer le levier de réglage.

L'angle de déport peut être ajusté vers la gauche et vers la droite jusqu'à 90 degrés.



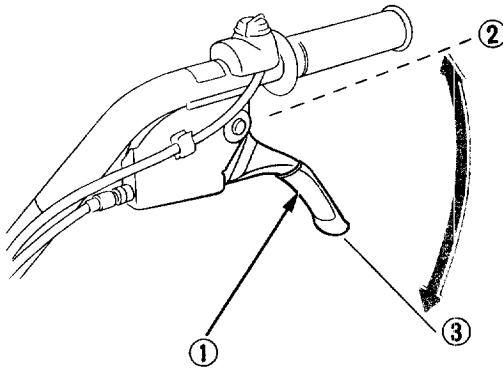
NOTE : Ne pas tourner le guidon de plus de 90 degrés pour effectuer le réglage. Si la poignée est tournée de plus de 90 degrés, les fils et les câbles seront trop tendus et un fonctionnement incorrect ou même des dommages peuvent en résulter.

Fonctionnement de l'embrayage

L'embrayage transmet la puissance en provenance du moteur sur la transmission. Lorsqu'on serre le levier d'embrayage, l'embrayage est engagé et la puissance transmise.

Lorsqu'on relâche le levier, l'embrayage est désengagé et la puissance n'est pas transmise.

- (1) LEVIER D'EMBRAYAGE
- (2) EMBRAYÉ
- (3) DÉBRAYÉ



7. ENTRETIEN

Programme d'entretien

Le contrôle et le réglage périodique de la motobineuse Honda sont essentiels pour maintenir un niveau de performance élevé. Un entretien régulier assurera également la plus longue durée de service possible à votre motobineuse Honda.

Ci-dessous se trouve le tableau décrivant les intervalles et les types d'entretien qui doivent être effectués.

Programme d'entretien

PÉRIODE D'ENTRETIEN RÉGULIER		Chaque utilisation	Premier mois ou 20 heures	Tous les 3 mois ou 50 heures	Tous les 6 mois ou 100 heures	Tous les ans ou 300 Heures
entretenir aux intervalles indiqués en mois ou heures de fonctionnement selon celui de ces cas se présentant le premier.						
ÉLÉMENT						
Huile moteur	Vérifier le niveau	○				
	Renouveler		○		○	
Huile boîte de vitesses	Vérifier le niveau	○				
Élément du filtre à air	Vérifier	○				
	Nettoyer			○ (1)		
Câble d'embrayage	Réglage		○	○		
Bougie d'allumage	Nettoyer-	○				
	Réajuster				○	
Câble de commande des gaz	Réglage					○
Filtre à essence	Nettoyer				○	
Mâchoire d'embrayage	Changer					○ (2)
Jeux aux poussoirs	Vérifier-					
	Réajuster					○ (2)
Réservoir d'essence	Nettoyer					○ (2)
Conduite d'essence	Vérifier (Remplacer si nécessaire)	Remplacer tous les 3 ans. (2)				

(1) En cas d'utilisation dans des zones poussiéreuses, entretenir le filtre à air plus fréquemment

(2) Ces éléments doivent être entretenus par un distributeur Honda autorisé, à moins que l'utilisateur ne dispose des outils nécessaires et soit mécaniquement compétent. Voir le manuel d'atelier Honda.

Changement de l'huile moteur

1. Retirer le bouchon de remplissage d'huile et la vis de vidange pour vidanger.
2. Après avoir reposé le bouchon de vidange, remplir le carter moteur avec de l'huile de qualité supérieure par l'orifice de remplissage d'huile.
3. Vérifier que le niveau d'huile atteint le repère supérieur de la jauge de niveau.

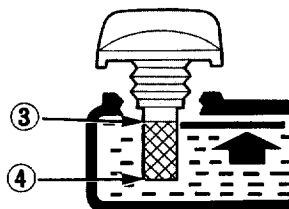
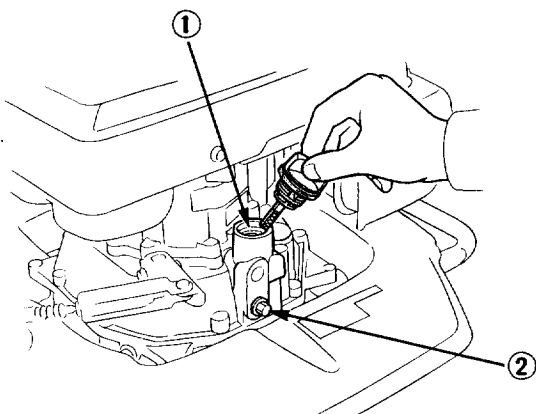
CONTENANCE EN HUILE : 0,6 l

NOTE : La vidange sera facilitée si le moteur est encore chaud.

(1) ORIFICE DE REMPLISSAGE D'HUILE

(2) BOUCHON DE VIDANGE

(3) NIVEAU SUPÉRIEUR



Entretien du filtre à air

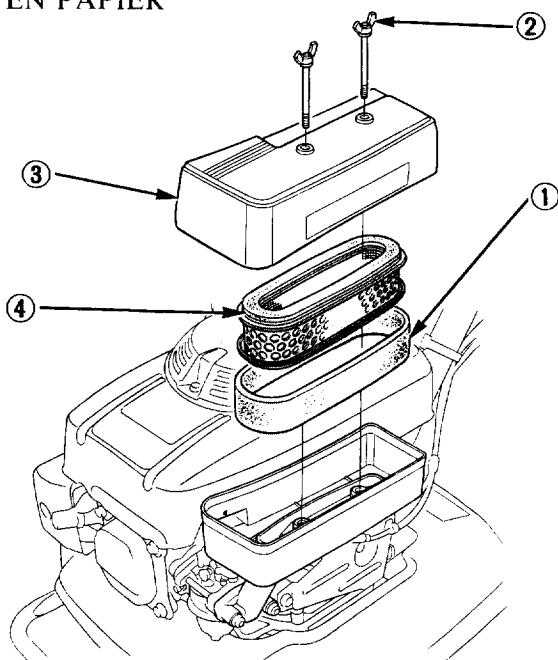
Si le filtre à air est obstrué, la consommation d'essence augmente et l'admission de l'air au carburateur est entravée. Pour éviter les mauvais fonctionnements, entretenir régulièrement le filtre à air.

Nettoyer toutes les 10 heures de fonctionnement ou tous les jours si la motobineuse est utilisée dans un endroit poussiéreux.

1. Retirer les boulons à oreilles et le couvercle du filtre à air. Retirer les éléments et les séparer. Vérifier soigneusement s'il n'y a pas de trou ou de déchirure et remplacer si nécessaire.
2. Élément en mousse : Le nettoyer dans de l'eau savonneuse tiède, le rincer et le laisser sécher complètement. Ou bien, le nettoyer dans un solvant ininflammable et le laisser sécher. Tremper l'élément dans une huile moteur propre et essorer l'excès d'huile. Le moteur fumera au premier démarrage si l'on a laissé trop d'huile dans la mousse.

3. Élément en papier : Taper légèrement l'élément plusieurs fois contre une surface dure pour retirer l'excès de saleté, ou bien envoyer de l'air comprimé dans le filtre en procédant par l'intérieur. Ne jamais essayer d'enlever la poussière avec une brosse : la brosse incrusterait la saleté dans les fibres. Remplacer l'élément en papier s'il est trop sale.

- (1) ÉLÉMENT EN MOUSSE
- (2) BOULONS A OREILLES
- (3) COUVERCLE DE FILTRE A AIR
- (4) ÉLÉMENT EN PAPIER



⚠ ATTENTION Ne jamais utiliser d'essence ni de solvant inflammable pour nettoyer l'élément du filtre à air ; en effet, cela pourrait provoquer un incendie ou une explosion.

PRÉCAUTION :

- Il ne faut pas qu'il y ait de feu ou de flamme nue à proximité de l'élément qui est nettoyé.
- Si le filtre à air est mal remonté, si l'élément est déformé avant d'être remonté ou si le filtre n'est pas du tout remonté, la durée de vie du moteur sera considérablement affectée.

Nettoyage et réglage de la bougie

Pour permettre au moteur de développer toute sa puissance, les électrodes de bougie ne doivent pas être recouvertes de dépôts de carbone et l'écartement doit être réglé.

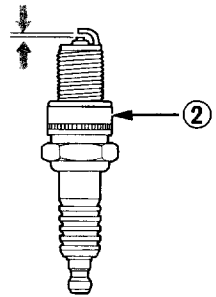
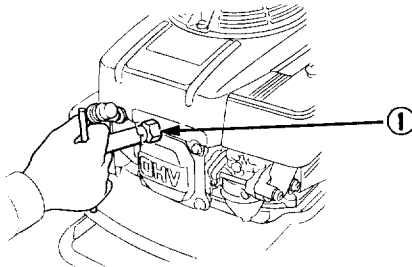
1. Enlever la bougie au moyen de la clé à bougie.
2. Utiliser une brosse métallique ou un fil métallique pour enlever les dépôts de carbone des électrodes. Prendre soin de ne pas endommager les électrodes ou de rayer l'isolant.
3. Régler l'espacement des électrodes à : 0,6 – 0.7 mm

Bougie spécifiée : BPR4ES (NGK)

W14EPR-U (NIPPONDENSO CO., Ltd)

(1) CLÉ A BOUGIE

(2) BOUGIE



ATTENTION

Si le moteur vient de tourner, le silencieux est très chaud. Faire attention à ne pas le toucher.

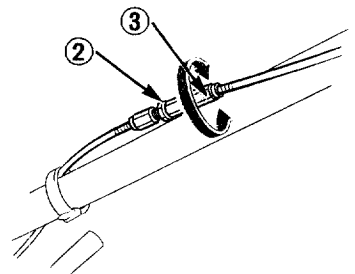
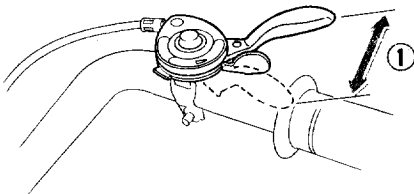
Réglage de la commande des gaz

Desserrer le contre-écrou et tourner le réglage jusqu'à ce que la garde du levier de commande des gaz soit entre 5 et 10 mm à l'extrémité du levier. Après avoir réglé la garde, serrer le contre-écrou solidement.

(1) GARDE

(2) CONTRE-ÉCROU

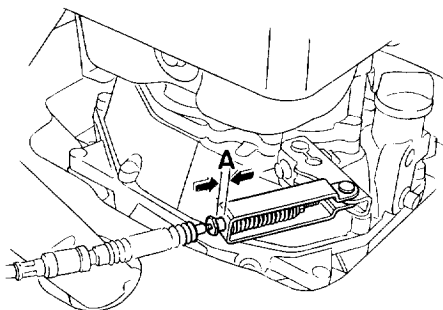
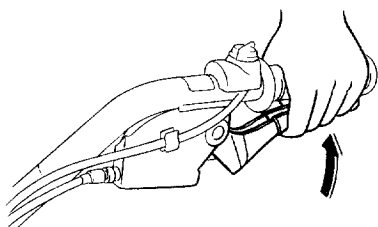
(3) RÉGLAGE



Ajustement du câble d'embrayage

Mesurer la course du ressort d'embrayage au point A lorsque le levier d'embrayage est serré (l'embrayage est engagé).

Course : A = 3 à 4 mm

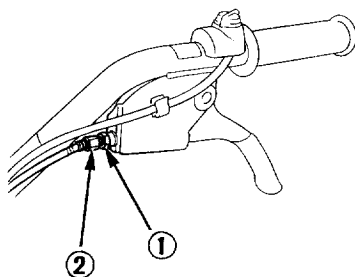


Ajuster comme suit si nécessaire

Desserrer le contre-écrou au niveau du levier d'embrayage et tourner l'écrou de réglage.

Resserrer le contre-écrou après le réglage.

- (1) CONTRE-ÉCROU
- (2) BOULON DE RÉGLAGE

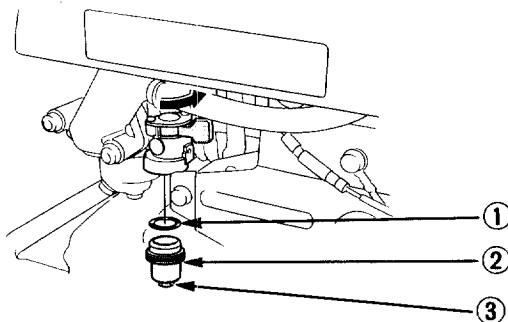


⚠ ATTENTION toujours arrêter le moteur et retirer le capuchon de bougie d'allumage lors de la vérification et/ou de l'ajustement du câble d'embrayage.

Nettoyage du filtre à carburant

Nettoyer les pièces détachées dans du solvant, les sécher complètement et bien les remettre en place. Tourner le robinet de carburant sur **MARCHE (ON)** et vérifier s'il n'y a pas de fuite.

- (1) JOINT
- (2) GODET DU FILTRE
- (3) ÉCROU DE SERRAGE

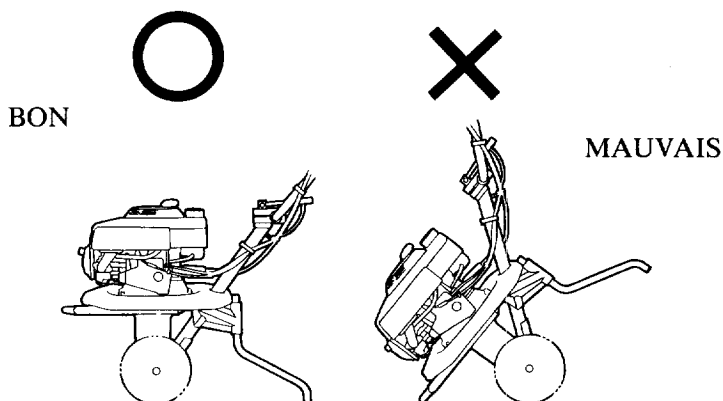


Transport

- Pour éviter de renverser de l'essence, placer le robinet d'essence sur **ARRÊT (OFF)** pour transporter la machine.

Remisage

- Ne pas stocker la motobineuse en position inclinée vers l'avant. L'huile pourrait pénétrer dans le cylindre ou l'essence se renverser.



8. TRANSPORT/REMISAGE

Préparatifs de remisage

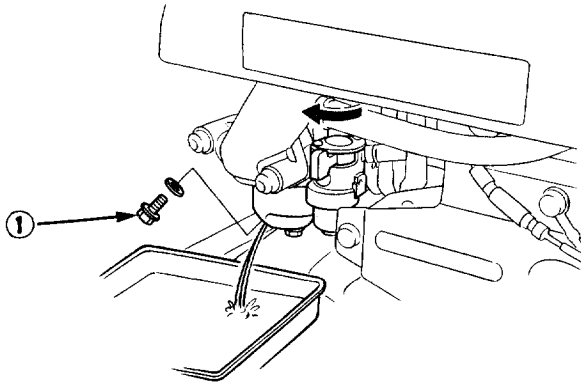
Pour préparer la motobineuse pour un long remisage, (plus de 30 jours), il est nécessaire d'accomplir les opérations suivantes pour assurer à la machine un démarrage immédiat lorsque nécessaire.

Vidanger l'essence.

L'essence laissée longtemps dans le carburateur produit une action chimique et affecte négativement les composants du carburateur. Vidanger complètement le carburateur de la façon suivante :

- A. Tourner le robinet d'essence sur le position "MARCHE" (ON) pour vidanger l'essence du réservoir.
 - B. En desserrant la vis de vidange, vidanger le carburateur.
 - C. Resserrer la vis de vidange de carburateur.
- Fermer le robinet

(1) VIS DE VIDANGE



Tirer la poignée de démarreur jusqu'à ce qu'elle devienne difficile à tirer (le piston arrive au temps de compression). Dans cette position, les soupapes seront fermées. Cela protégera les sièges de soupapes.

- Changer l'huile moteur (P. 17).
- Couvrir la machine et la remiser dans une zone sèche et non poussiéreuse.

Lorsque le moteur ne démarre pas :

1. Y a-t'il assez d'essence ?
2. Le robinet d'essence est-il ouvert ?
3. L'essence arrive-t-elle au carburateur ?
Pour vérifier, desserrer la vis de vidange en laissant le robinet d'essence ouvert.

⚠ ATTENTION Si de l'essence est renversée, s'assurer qu'elle est séchée avant de contrôler la bougie ou mettre le moteur en marche. Les vapeurs d'essence ou l'essence répandue peuvent s'enflammer.

4. L'interrupteur de moteur est-il sur "MARCHE" (ON) ?
5. Y a-t'il une étincelle à la bougie ?
 - a. Enlever le capuchon de bougie. Nettoyer toute poussière autour de la base de la bougie, puis enlever la bougie.
 - b. Poser la bougie dans le capuchon de bougie.
 - c. Enclencher l'interrupteur du moteur (sur "MARCHE" (ON)).
 - d. En mettant l'électrode latérale à la masse sur le moteur, tirer le lanceur pour voir si des étincelles se produisent.
 - e. S'il n'y a pas d'étincelles, changer la bougie.
Si tout va bien, tenter de démarrer le moteur conformément aux instructions.
6. Si le moteur persiste à ne pas démarrer, apporter la machine chez votre concessionnaire HONDA.

10. CARACTÉRISTIQUES

Poids à sec	39,0 kg
Longueur totale	1 200 mm
Largeur totale	600 mm
Hauteur totale	1 005 mm
Type de moteur	4 temps, monocylindre, soupapes en tête, refroidissement par air forcé
Cylindrée	118 cm ³
Alésage et course	60 x 42 mm
Bougie d'allumage	BPR4ES(NGK) W14EPR-U(ND*)
Système d'allumage	Transistorisé
Capacité du réservoir d'essence	1,0 l
Carburant recommandé	Ordinaire ou super, de préférence sans plomb
Contenance en huile de moteur	0,6 l
Embrayage	Mâchoires à expansion interne
Contenance en huile de boîte de vitesses	1,45 l

(*) : NIPPONDENSO CO., Ltd