



ETCについて

ETCの使いかた

ETC 車載器

オーナーズマニュアル

安全に関する表示

「運転者や他の人が傷害を受ける可能性のあること」を回避方法と共に、下記の表示で記載しています。これらは重要ですので、しっかりお読みください。



指示にしたがわないと、死亡または重大な傷害に至るもの



指示にしたがわないと、死亡または重大な傷害に至る可能性があるもの



指示にしたがわないと、傷害を受ける可能性があるもの

その他の表示

下記の表示を使って記載しています。

アドバイス

お車が故障や破損することを防ぐためのアドバイスや、環境への配慮のために守っていただきたいこと。

目次

ETC について	2
ETC とは.....	2
各部の名称.....	4
ETC を利用する前に.....	5
ETC の使いかた.....	6
ETC カード	6
料金所の通過方法.....	13
利用履歴の確認.....	15
車載器管理番号の確認.....	16
エラーコード	17
索引.....	19

ETC とは

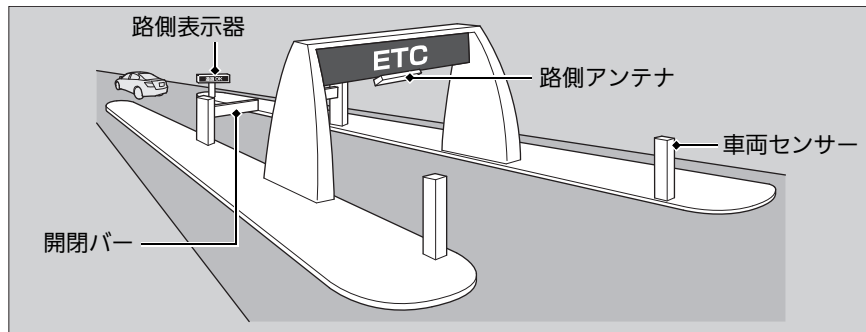
ETC (Electronic Toll Collection System) とは、自動料金収受システムのことです。

有料道路の料金所で行われている現金や回数券、カードの手渡しによる料金支払いに代わる自動料金支払いシステムです。

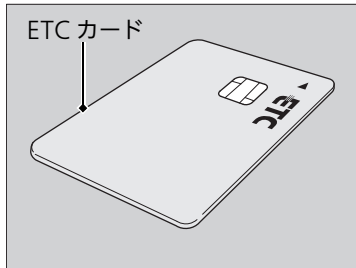
ETC® は一般財団法人 ITS サービス高度化機構(ITS-TEA)の登録商標です。

■ 自動料金収受システムのしくみ

料金所に設置されている路側アンテナと車に設置されている ETC 車載器との間で無線通信を行い、料金情報をやりとりします。支払いを自動的に行うため、料金所では車を停めることなくスムーズに通過することができます。



■ ETC をご利用いただくには



ETCは、ETC車載器のセットアップと事前にクレジット会社が発行するETCカードをご用意いただく必要があります。

ETCカードを所有している場合には、車種を問わずにご利用いただけます。ご用意いただいた ETC カードをセットアップした ETC 車載器に挿入することでご利用いただけます。

■ ETC カードの有効期限を確認

ETCカードの有効期限が切れていると、開閉バーが開きません。ETCカードを挿入する前に必ず ETC カードに記載された有効期限を確認してください。

▶ ETC をご利用いただくには

ETC カードの取り扱いについては、ETC カード発行会社の提示する注意事項に従ってください。

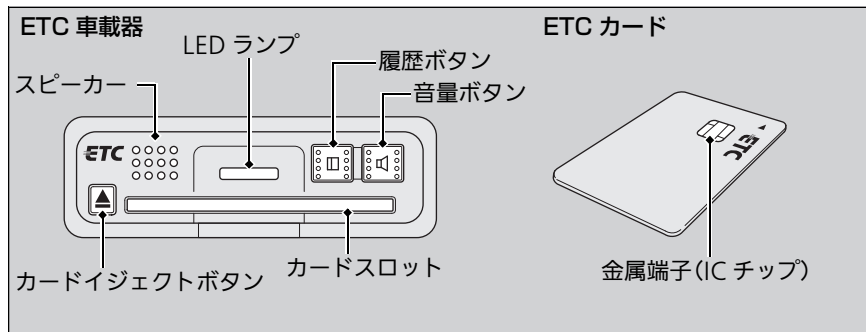
初めて ETC システムを使うときは、セットアップする必要があります。

詳しくは Honda 販売店にご相談ください。

ETC カードの有効期限は、音声でも確認できます。

▶ ETC カードの未挿入、抜き忘れ、有効期限案内 P.8

各部の名称



各部の名称

ETC車載器の場所については、別冊「オーナーズマニュアル」をご覧ください。

ETCを利用する前に

ETC車載器を正しく使用していただくために、以下のことに注意してください。

乗車前の注意と確認

■ETC車載器作動の確認

ETCカードをETC車載器に確実に挿入し、正常に作動することを確認してください。ETC車載器がETCカードを認証するまでには数秒かかります。料金所手前でETCカードを挿入した場合、エラーとなることがあります。

Honda インターナビシステムと連動した場合、ETC車載機による音声案内が一部キャンセルされたり、ナビ側のメッセージやアイコン等に置き換わります。(内容によっては一部音声案内するものもあります)

※ETCを利用する前に

⚠注意

安全のため、運転者は走行中にETCカードの抜き差しおよびETC車載器の操作を行わない。

前方不注意などにより、思わぬ事故につながる恐れがあります。

ETC車載器を取り外したり、分解したりしないでください。故障の原因となります。また、ETC車載器を改造すると電波法により罰せられることがあります。

ETC車載器に衝撃を与えないでください。ETC車載器が故障・破損するおそれがあります。

ETC車載器のアンテナ上に物を置かないでください。ETCのアンテナはインストルメントパネルの内部にあります。

ナンバープレートの変更や車検証の記載が変更になった場合は、ETC車載器の変更手続きが必要となりますのでHonda販売店にご相談ください。

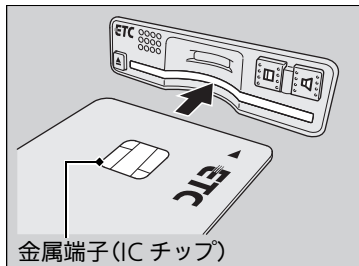
アドバイス

濡れた手でETC車載器に触れたり、水(液体など)を付着させないでください。

ETC車載器の内部に水が入り、故障・破損するおそれがあります。

ETC カード

■ ETC カードを入れる



金属端子(ICチップ)が上になるように、「▲」マークの側からETCカードを差し込む。

ETCカードの読み込みが正常に完了すると、「ピッ、ETC カードが挿入されました。有効期限は〇年〇月です」と音声で案内し、ETC車載器のLEDランプがグリーンになります。

※ETC カードを入れる

ETC 車載器の中に異物などを入れないください。

ETC 車載器が故障するおそれがあります。

パワーモードがアクセサリーモードまたはONモードのとき※1に使用できます。

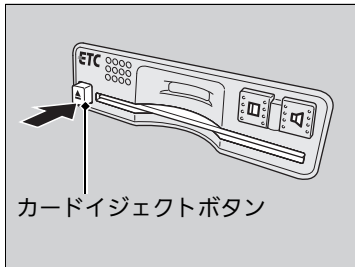
ETC カードが正常に認証されなかった場合、「ピー、ETC カードを読めません、エラー〇〇」と音声で案内されます。

❏ エラーコード P.17

Honda インターナビシステムと連動した場合、ETC 車載機から ETC カードの有効期限は音声案内されません。

※1： エンジンスイッチ装備車は、エンジンスイッチを **I** または、 **II** にしたとき

ETC カードを取り出す



カードイジェクトボタン

カードイジェクトボタンを押してETCカードを取り出す。

- ▶「ピッ」と音が鳴り、LED ランプがオレンジ色になり ETC カードが出てきます。

ETC カードを取り出す

ETC カードはクレジットカードの一種ですので、車内に残したまま降車しないでください。

ETC カードを紛失してしまった場合は、すみやかに ETC カード発行会社に連絡してください。

車から離れるときは、ETC カードを車内に放置しないでください。

故障、変形、盗難のおそれがあります。

■ ETCカードの未挿入、抜き忘れ、有効期限案内

ETCカードの状態によって以下の案内をします。

また、モードを切り換えることによって ETC 車載器からの音声案内を設定することができます。

■ETCカードが未挿入のとき

パワーモードをアクセサリモードまたは ON モードにしたとき^{※1}、ETC 車載器にETCカードが挿入されていない場合、ETC 車載器のスピーカーから「ピッ、ETCカードが挿入されていません」と案内します。

■ETCカードを抜き忘れていたとき

ETC 車載器に、ETCカードが挿入されている状態で、パワーモードを OFF モードにしたとき^{※2}、ETC 車載器のスピーカーから「ピッ、ETCカードが残っています」と案内します。

※1： エンジンスイッチ装備車は、エンジンスイッチを **I** または、**II** にしたとき

※2： エンジンスイッチ装備車は、エンジンスイッチを **0** にしたとき

■ETCカードの有効期限

ETC 車載器に ETC カードを差し込み、ETC カードの読み込みが正常に完了すると、ETC 車載器のスピーカーから「ピッ、ETC カードが挿入されました。有効期限は〇年〇月です」と案内します。

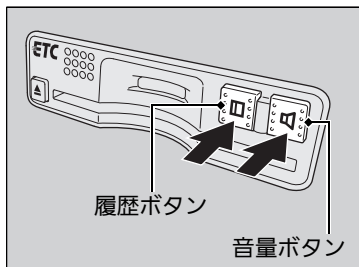
パワーモードをアクセサリモードまたは ON モードにしたとき^{※1}、ETC 車載器に ETC カードが挿入されていた場合、ETC 車載器のスピーカーから「ピッ、ETC カードが挿入されています。有効期限は〇年〇月です」と案内します。

※ETCカードの未挿入、抜き忘れ、有効期限案内

Honda インターナビシステムと連動した場合、ETC 車載機から ETC カードの有効期限は音声案内されません。

※1： エンジンスイッチ装備車は、エンジンスイッチを **I** または、**II** にしたとき

■モードの切り換え



1. パワーモードがアクセサリモードまたはONモードのとき※1に、ETCカードが挿入されていない状態で履歴ボタンを押す。
▶「カード未挿入警告モード 音量ボタンで変更できます」と案内します。
2. 未挿入警告モードのON/OFFを切り換える場合、音量ボタンを押す。別の設定をする場合、履歴ボタンを押す。
▶音量ボタンを押すとON/OFFが切り換わり、「ONしました」/「OFFしました」と案内されます。
▶履歴ボタンを押すたびに「カード未挿入警告モード」、「カード抜き忘れ警告モード」、「カード有効期限モード」、「車載器管理番号」、「型式登録番号」、「型式」と切り換わります。
3. 同様に履歴ボタンと音量ボタンを使って、各モードの設定をする。

※1：エンジンスイッチ装備車は、エンジンスイッチを **I** または、 **II** にしたとき

※ETCカードの未挿入、抜き忘れ、有効期限内



警告

走行中にモードの切り換え操作をしない。
前方不注意などにより、思わぬ事故の原因となるおそれがあります。

「車載器管理番号」、「型式登録番号」、「型式」はそれぞれ車載器管理番号、型式登録番号、型式を確認するためのモードです。

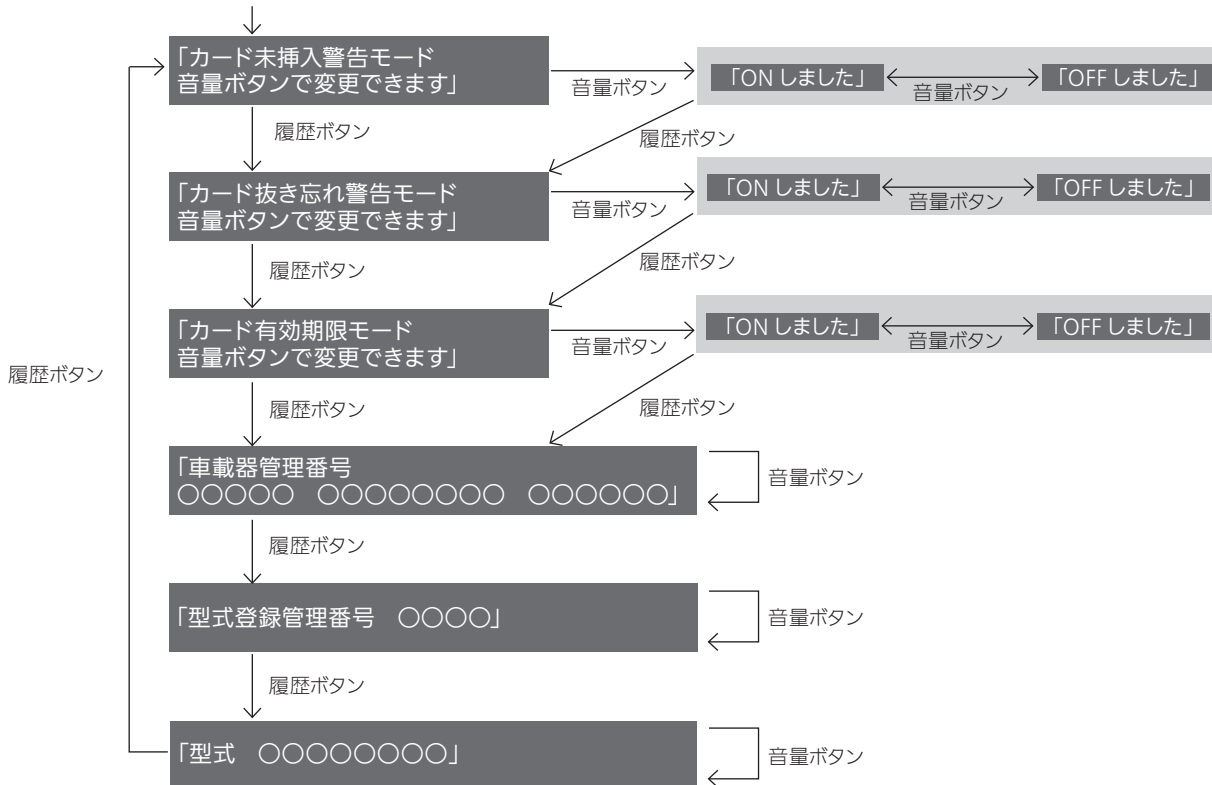
▶ **車載器管理番号の確認** P.16

「車載器管理番号」、「型式登録番号」、「型式」モードのとき音量ボタンを押すともう一度同じ項目が案内されます。

Honda インターナビシステムと連動した場合、カード有効期限モードをONにしてもETC車載機から ETC カードの有効期限は音声案内されません。

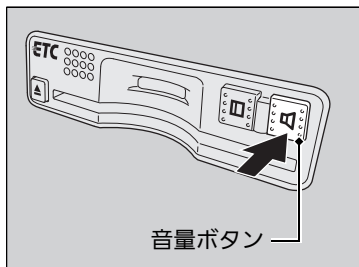
■モードの切り換え操作一覧

(パワーモードがアクセサリーモードまたは ON モードのとき※1 に、ETC カードが挿入されていない状態で履歴ボタンを押す)



※1: エンジンスイッチ装備車は、エンジンスイッチを **I** または、 **II** にしたとき

■スピーカーの音量調節



音声案内の音量を5段階で調節することができます。

パワーモードがアクセサリーモードまたはONモードのとき※1に、音量ボタンを押す。

▶音量ボタンを押すたびに、音量が変わります。

このとき、調節した音量が音声で案内されます。

音量番号	音声案内	音量
0	音声案内を中止します	消音
1	音量1です	小
2	音量2です	中
3	音量3です	大
4	音量4です	最大

※ETCカードの未挿入、抜き忘れ、有効期限案内



警告

走行中に音量の調節をしない。

前方不注意などにより、思わぬ事故の原因となるおそれがあります。

工場出荷時の音量番号は「2番」に設定されています。

例えば音量を3番から2番にする場合は、音量ボタンを4回押して、3番→4番→0番→1番→2番の順番で切り換えます。

※1：エンジンスイッチ装備車は、エンジンスイッチを または、 にしたとき

料金所の通過方法

ETC ゲート(入口)の通過

1. 時速 20km 以下の速度で、ETC レーンに進入する。
2. ETC ゲートの開閉バーが開いたら ETC ゲートを通過する。
▶「ピッ」と音が鳴ります。

料金所の通過方法

注意

ETC レーンへ進入するときは、十分な車間距離を取り、時速 20km 以下の安全な速度で通過する。

料金所を通過するときは、開閉バーの動作や前車の急停止に注意する。

ETC レーンに設置されている開閉バーは、ETC 車載器とアンテナ間の通信、もしくは、ETC 車載器と ETC カードとの通信が正常に行われなかったときなど、開閉バーが開かないことがあります。

ETC ゲート、料金所、予告アンテナ付近では、ETC カードを抜かないでください。
カード内のデータが破損するおそれがあります。

■ ETC ゲート(出口)の通過

1. 時速 20km 以下の速度で、ETC レーンに進入する。
2. ETC ゲートの開閉バーが開いたら ETC ゲートを通過する。
▶「〇〇〇円利用しました」と音声で案内されます。

音声案内の一例：

料金内容	音声案内
1000 円利用	1000 円利用しました
350 円払い戻し	払い戻し料金は 350 円です
0 円利用	0 円利用しました

☒ 料金所の通過方法

料金所の手前には、予告アンテナという路側アンテナが設置されていることがあります。予告アンテナとの無線通信により ETC カードが挿入されていない場合：

- 「ピー、ETC レーンを通行できません。ピー、ETC カードが挿入されていません」と音声で案内されます。
- 安全な場所に停車して ETC カードを挿入してください。

ETC ゲートの入口で使用した ETC カードで、ETC ゲートの出口を通過してください。

料金所では、「ETC 専用」または「ETC / 一般」と表示されているゲートに進入してください。

案内される通行料金は、割引きなどにより実際と異なる場合があります。

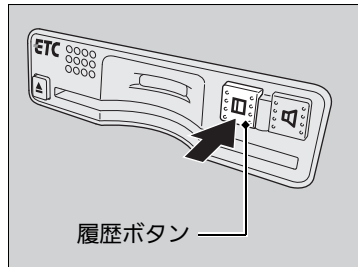
ETC 未対応の料金所の場合は、入口で通行券を受け取り、出口では一般ゲートで通行券と ETC カードを料金所係員にお渡しください。

ETC 出口のみ未対応の料金所の場合は、出口で ETC カードを料金所の係員にお渡しください。

利用履歴の確認

履歴ボタンから利用日と料金の履歴を音声で確認することができます。

■履歴ボタンから確認する



パワーモードがアクセサリモードまたはONモードのとき※1に、確認したいETCカードを挿入し、履歴ボタンを押す。

▶履歴ボタンを押すたびに、最近の履歴から古い履歴へと音声で確認することができます。

音声案内の一例：

履歴内容	音声
4月3日 900円 履歴#	4月3日 900円利用しました。
4月3日 -100円 履歴#	4月3日 払い戻し料金は100円です。
4月3日 0円 履歴#	4月3日 0円利用しました。

※1：エンジンスイッチ装備車は、エンジンスイッチを **I** または、 **II** にしたとき

※利用履歴の確認



警告

走行中に利用履歴の確認操作をしない。

前方不注意などにより、思わぬ事故の原因となるおそれがあります。

ETC ゲート付近では、利用履歴の確認を行わないでください。

路側無線装置との通信ができなくなるおそれがあります。

音声案内のはじめに、履歴番号(#)が案内されます。最も古い履歴の案内後、さらに履歴ボタンを押すと「ピー、利用履歴はありません」と案内されます。

利用履歴は ETC カードに記録されるため、最大案件数は挿入した ETC カードによって異なります。

車載器管理番号の確認

■車載器管理番号を確認する

パワーモードがアクセサリモードまたは ON モードのとき※1 に ETC カードが挿入されていない状態で履歴ボタンを 4 回押す。

▶「車載器管理番号 ○○○○○ ○○○○○○○○ ○○○○○○」と音声で案内します。

音声案内終了後 10 秒以内に音量ボタンを押すともう一度案内されます。

☒車載器管理番号の確認



警告

走行中に車載器管理番号の確認操作をしない。
前方不注意などにより、思わぬ事故の原因となるおそれがあります。

車載器管理番号は、ETC車載器をHonda販売店でセットアップする際などに必要な情報です。

車載器管理番号は登録されている ETC 車載器ごとに異なります。

車載器管理番号は「ETC車載器セットアップ申込書」でも確認することができます。

「ETC 車載器セットアップ申込書」は大切に保管してください。

履歴ボタンを押すごとに型式登録番号、型式の確認やカード未挿入、抜き忘れ、有効期限の案内設定ができます。

☒ ETC カードの未挿入、抜き忘れ、有効期限案内 P.8

※1： エンジンスイッチ装備車は、エンジンスイッチを **I** または、 **II** にしたとき

エラーコード

エラーが発生すると、LED ランプがオレンジ色に点滅するとともにピー音の後にエラーコードを音声で案内します。
エラーコードを確認し、下表にしたがって処置してください。

エラーコード	タイミング	原因	処置
ETCカードが挿入されていません、エラー01	路側アンテナ 通行時	ETCカードが未挿入で路側アンテナとの通信が行われた	ETCカードを正しく挿入してください。
ETCカードを読みません、 エラー02	ETCカード 挿入時	ETCカードの金属端子(ICチップ)部分が汚れている ETCカードが反っている、または割れている	ETCカードの汚れや破損が無いか確認してください。
	ETCカード 認証時	認証中に ETCカードが抜き取られた	再度ETCカードを正しく挿入してください。
ETCカードを読みません、 エラー03	ETCカード 挿入時	ETCカードの金属端子(ICチップ)部分が汚れている	ETCカードの金属部分に汚れがないか確認してください。
	カード 挿入時	ETCカード以外のカードが挿入された	正しいETCカードを挿入してください。
	ETCカード 挿入時	ETCカードが正しく挿入されていない(表裏が逆、前後が逆)	ETCカードを正しく挿入してください。

エラーコード	タイミング	原因	処置
ETC カードを読めません、 エラー 0 5	ETC カード 挿入時	ETC カードの金属端子(IC チップ)部分が汚れている ETCカードが反っている、または割れている	ETC カードの汚れや破損が無いか確認してください。
	カード 挿入時	ETCカード以外のカードが挿入された	正しい ETC カードを挿入してください。

上記以外のエラーコードが出たときは、Honda 販売店にご相談ください。

E

ETCカード	6
ETCカードが未挿入のとき	8
ETCカードの有効期限	3, 9
ETCカードを入れる	6
ETCカードを取り出す	7
ETCカードを抜き忘れていたとき	8
金属端子(ICチップ)	4
ETC車載器	
音量調節	12
各部の名称	4
作動の確認	5
車載器管理番号の確認	16
モードの切り換え	10
モードの切り換え操作一覧	11
ETCとは	2
ETCの使いかた	6

I

ICチップ(ETCカード)	4
---------------	---

E

エラーコード	17
--------	----

O

音声案内(スピーカー)の音量調節	12
------------------	----

K

金属端子(ICチップ)	4
-------------	---

S

車載器管理番号の確認	16
------------	----

R

料金所の通過方法	13
利用履歴の確認	
履歴ボタンから確認する	15

お車についてのお問い合わせ、ご相談は、まず Honda 販売店にお気軽にご相談ください。
下記アドレスより最新の Honda 販売店を検索することが可能です。

Honda ホームページ <http://www.honda.co.jp/>

(Honda ホームページにある検索ボックスに『販売店』と入力してください)

携帯電話からは、携帯電話用 Honda ホームページをご覧ください。

<http://dream.honda.co.jp/dealerlocator/>

※：QRコード読み取り機能付きの携帯電話をお持ちの場合は、右のQRコードをご利用ください。
ご利用にあたっては、お持ちの携帯電話取扱説明書をご確認ください。
QRコードは(株)デンソーウェーブの登録商標です。



お問い合わせ、ご相談は、全国共通のフリーダイヤルで下記のお客様相談センターでもお受け致します。

本田技研工業株式会社 お客様相談センター

フリーダイヤル 0120-112010

受付時間 9:00～12:00 13:00～17:00

〒351-0188 埼玉県和光市本町8-1

所在地、電話番号などが変更になることがありますのでご了承ください。

お車に関してお問い合わせいただく際は、お客様へ正確、迅速に対応させていただくために、あらかじめ、お手元にお車の車検証をご準備いただき、下記の事項をご確認のうえ、ご相談ください。

- ① 車検証記載事項：車両型式、車台番号、エンジン型式、登録番号、登録年月日
- ② 車種名、タイプ名、走行距離
- ③ ご購入年月日
- ④ 販売店名